

# Neusbijholte-ontsteking sinusitis

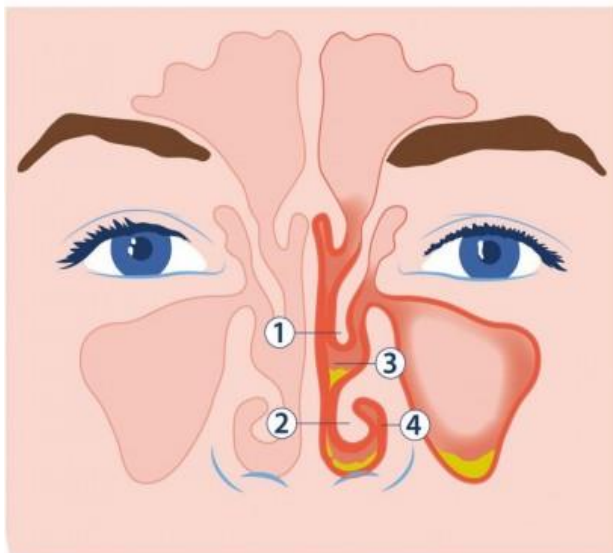
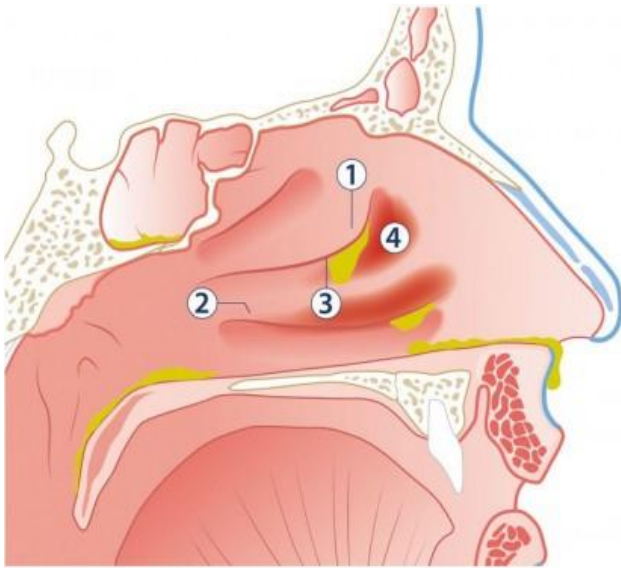
Een neusbijholteontsteking lijkt in het begin vaak op gewone verkoudheid. In deze folder leest u meer over ontsteking van de neusbijholten (sinusitis).

## Wat zijn neusbijholten?

Boven en naast de neus bevinden zich holle ruimten in het hoofd, de zogenaamde neusbijholten, die in directe verbinding staan met de neusholte.

## Wat voor klachten veroorzaakt een neusbijholteontsteking?

Een neusbijholteontsteking begint vaak met het beeld van een gewone verkoudheid. Het slijmvlies in de neus raakt opgezet waardoor er neusverstopping optreedt en er snot uit de neus en in de keel kan lopen. Hierdoor zijn de reuk en smaak vaak verminderd en kan er sprake zijn van hoestklachten en keelpijn. Wanneer door de zwelling de neusbijholten verstopt raken, dan kan zich slijm in de holten ophopen waardoor er hoofdpijn boven en onder de ogen kan ontstaan. In eerste instantie zullen de klachten door de huisarts behandeld kunnen worden. Wanneer de klachten ondanks behandeling langer aanhouden zes weken, dan spreken we van een chronische neusbijholteontsteking. In dit geval kan voor doorverwijzing naar de KNO-arts worden gekozen.



- |   |                       |
|---|-----------------------|
| 1 | middelste neusschelp  |
| 2 | onderste neusschelp   |
| 3 | uitgang neusbijholten |
| 4 | ontstoken slijmvlies  |
- www.kno.nl

In zeldzame gevallen kan een neusbijholteontsteking een gecompliceerd beloop hebben waarbij de ontsteking zich buiten de holten uitbreidt. Er kan dan sprake zijn van hoge koorts met ernstige hoofdpijn en sufheid. Tevens kan zich een rood gezwollen oog ontwikkelen. In dit geval dient u direct contact met uw arts op te nemen.

## Hoe wordt de diagnose gesteld?

Voor het stellen van de diagnose is het inventariseren van de hierboven beschreven klachten van groot belang. Na het gesprek met uw KNO-arts zal deze vervolgens een algemeen onderzoek verrichten waarbij er ook in de neus gekeken wordt. Om wat dieper in de neus te kunnen kijken zal er vaak een neusendoscopie worden verricht. Hierbij wordt de neusholte geïnspecteerd met een klein cameraatje. Op deze wijze kan er bekeken worden of er zaken in de neus aanwezig zijn die een goede afvoer uit de holten belemmeren, zoals neuspoliepen of een scheefstaand neustussenschot.

Wanneer de bevindingen bij het onderzoek niet geheel in overeenstemming zijn met uw klachten of wanneer de KNO-arts een chirurgische behandeling overweegt, dan kan er besloten worden tot het maken van röntgenfoto's. In veel gevallen wordt er gekozen voor het verrichten van een CT-scan waarop alle holten en het inwendige van de neus goed in beeld kunnen worden gebracht.

Soms wordt er ook bloedonderzoek verricht om te bevestigen dat er een ontsteking aanwezig is of om aan te tonen dat er wellicht sprake is van een allergie.

## **Wat is de behandeling van een neusbijholteontsteking?**

### **Medicijnen**

In eerste instantie zal getracht worden om de zwelling in de neus tegen te gaan waardoor de verstopte holten zich weer kunnen ledigen. Dit effect kan verkregen worden door zoutwaterspoelingen van de neus in combinatie met het gebruik van neusdruppels welke xylometazoline bevatten. Voor gebruik langer dan een week zijn neussprays met ontstekingsremmers (corticosteroiden) geschikter. In het geval van recent ontstane klachten hoeft er niet direct met antibiotica gestart te worden. Bij ernstige of aanhoudende klachten is dit soms wel nodig. Meestal zal de huisarts hier reeds toe over zijn gegaan.

### **Operatie**

Wanneer de klachten niet of onvoldoende reageren op behandeling met medicijnen dan kan het noodzakelijk zijn om een operatie aan de neusbijholten uit te voeren. Zie voor meer informatie over neusbijholtechirurgie ook de folder hierover.

# Vragen?

## Stel uw vraag via MijnOLVG

U kunt ons altijd bereiken via [MijnOLVG](#). Heeft u een algemene vraag over vergoeding of betaling? Neem dan contact op met uw zorgverzekeraar of kijk op [www.olvg.nl/zorgnota](http://www.olvg.nl/zorgnota). Meer informatie over bijvoorbeeld kosten, bereikbaarheid, onderzoeken en behandelingen staat op [www.olvg.nl](http://www.olvg.nl) maar u kunt ons natuurlijk ook bellen.

## Contact

### polikliniek Keel-, Neus- en Oorheelkunde (KNO), locatie Oost

T 020 599 30 40 (werkdagen 8.15 – 16.15 uur)

E [kno@olvg.nl](mailto:kno@olvg.nl)

P4

### polikliniek Keel-, Neus- en Oorheelkunde (KNO), locatie West

T 020 510 88 94 (werkdagen 8.15 – 16.15 uur)

E [kno@olvg.nl](mailto:kno@olvg.nl)

Route 12

**Oost**  
Oosterpark 9  
1091 AC Amsterdam

**West**  
Jan Tooropstraat 164  
1061 AE Amsterdam

**Spuistraat**  
Spuistraat 239 A  
1012 VP Amsterdam

Onze Algemene Voorwaarden zijn van toepassing: [www.olvg.nl/algemene-behandelvoorwaarden](http://www.olvg.nl/algemene-behandelvoorwaarden)

Aanmelden MijnOLVG via [www.mijnolvg.nl](http://www.mijnolvg.nl) | Klacht of opmerking: [www.olvg.nl/klacht](http://www.olvg.nl/klacht)

Redactie en uitgave: Marketing en Communicatie, 22 september 2021, foldernr.2767